

KT Kunta- ja hyvinvointialueetyönantajat

Esihenkilöiden aamukahvi-
webinaari 23.4.2024



Aluehallintovirasto
Työsuojelu



@tervettatyota





Aiheet alustukselle

- Työsuojeluvalvonnin taustaa
- Ajankohtaista hyvinvointialueille ja työsuojeluvalvonta
- Esihenkilöt ja työsuojeluvalvonta

Työsuojeluvastuualueiden toiminta

● Visio – Tervettä työtä

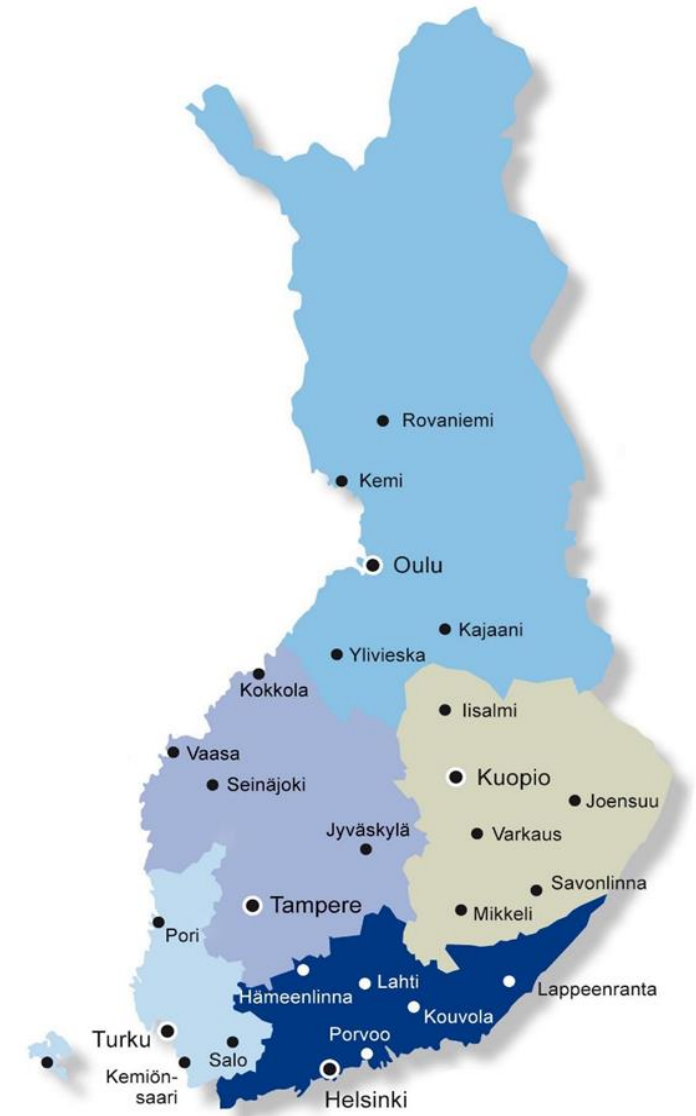
Työsuojeluvalvonnan visio on vahvistaa turvallista, terveellistä ja reilua työtä monipuolisilla keinoilla, toimintaympäristön muutokseen reagoiden ja toimintaa rohkeasti kehittäen.

● Toiminnan vaikuttavuus

Työsuojelun vastuualueiden vaikuttavuus on tavoitteellisen muutoksen aikaan saamista työpaikoilla niin, että työ Suomessa on mahdollisimman tervettä, turvallista ja reilua.

● Toiminnan sisältö

Työpaikkatarkastus on työsuojeluviranomaisen pääasiallinen toiminnan muoto. Muulla vaikuttamistoiminnalla tuetaan valvontaa



Katse tulevaan

- Lupa-, ohjaus- ja valvontatehtävät kootaan uuteen monialaiseen, valtakunnalliseen virastoon, johon yhdistetään Valvira, Aluehallintovirastot sekä ELY-keskusten Ympäristö- vastualueen tarkoituksenmukaiset tehtävät. Tavoitteena on, että uusi virasto aloittaisi toimintansa lähtökohtaisesti vuoden 2025, mutta viimeistään vuoden 2026 alusta.





Työsuojeluvalvonnan taustaa

Hallitusohjelmakirjauksia

- Työperusteista maahanmuuttoa sujuvoitetaan, hallitaan ja väärinkäytökset estetään
- Työsuojelutarkastuksia suunnataan riskianalyysien mukaan sinne, missä työsuojelun tarve on suurin
- Viranomaisyhteistyötä edistetään (tiedon saanti- ja tiedon anto-oikeudet)
- Edistetään työturvallisuutta ja muun muassa työelämän väkivaltatilanteiden ehkäisyä
- Työntekijöiden psykososiaalisen kuormituksen hallintaa tehostetaan selkiyttämällä ja kokoamalla yhteen asiaa koskevia säännöksiä sekä syventämällä työpaikan ja työterveyshuollon yhteistyötä



Työympäristön ja työhyvinvoinnin linjaukset 2030

- Työympäristön ja työhyvinvoinnin linjaukset vuoteen 2030 täsmentävät sosiaali- ja terveysministeriön strategiaa. Linjaukset ohjaavat ministeriön ja sen hallinnonalan toimintaa, jotta työ olisi terveellistä ja turvallista kaikilla työpaikoilla työnteon muodosta riippumatta.
- Työympäristön ja työhyvinvoinnin linjauksissa vuoteen 2030 on kolme painopistettä:
 - Työsuojelua, työturvallisuutta ja työhyvinvointia koskevat tulevaisuuden haasteet
 - Turvalliset ja terveelliset työolot
 - Toiminta- ja työkyvyn sekä työllistymiskyvyn edistäminen.
- Linjausten mukaan **työpaikkatasolla työsuojelu-, työterveys- ja hyvinvointitoimintojen yhteistyöllä ja johtamisella on merkittävä rooli** työympäristön kehittämisessä, työkyvyttömyyden vähentämisessä sekä terveyden ja hyvinvoinnin edistämässä. Linjausten yhtenä tavoitteena on, että jokaisella työpaikalla työnantaja, henkilöstö ja työterveyshuolto toteuttavat työkykyä ja työhön paluuta edistäviä toimenpiteitä yhteistyössä.

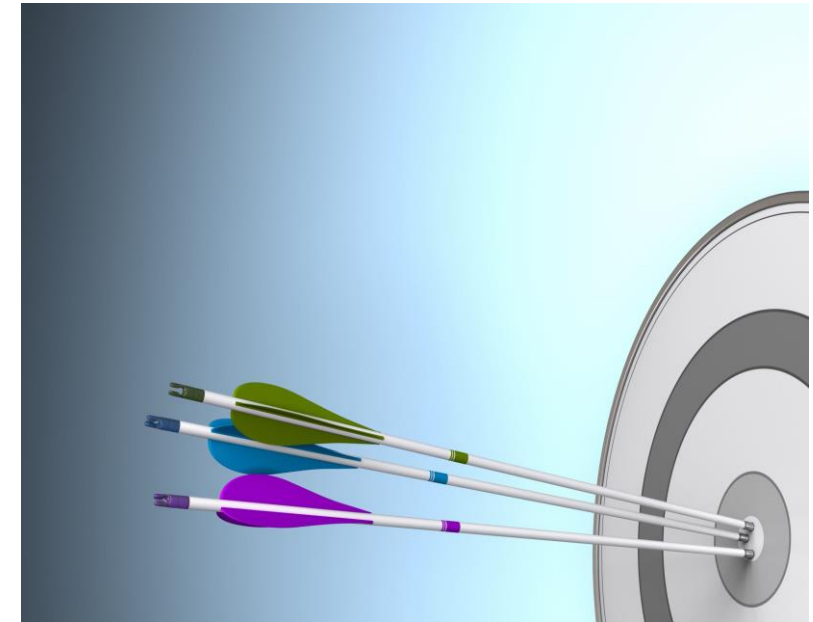
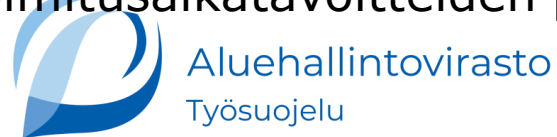
Työsuojelun vastuualueiden runkosuunnitelma 2024-2027

Tiivistelmä

- Runkosuunnitelma vuosille 2024-2027 määrittelee aluehallintovirastojen työsuojelun vastuualueiden strategiset tavoitteet. Runkosuunnitelman sisältöön vaikuttavat hallitusohjelma, STM:n strategia sekä strategiaa täsmentävinä työympäristön ja työhyvinvoinnin linjaukset vuoteen 2030. Lisäksi tiedot [toimintaympäristöanalyysin](#) työsuojeluvalvontaan vaikuttavista työelämän muutoksista sekä [oman toiminnan analyysistä](#). Keskeisten sidosryhmien ja henkilöstön näkemyksiä kartoitettiin kyselyillä.
- Aluehallintovirastojen työsuojelun vastuualueiden visio "[Tervettä työtä](#)" kattaa vuodet 2020-2027. Runkosuunnitelmassa määritellyillä strategisilla tavoitteilla toteutetaan visiota vuosina 2024-2027. Vaikuttavuustavoitteet ja konkreettiset toimenpiteet mittareineen kuvataan vuosittaisessa tulossopimuksessa. Työsuojelun vastuualueiden visiossa tärkeimmiksi työsuojelun vastuualueiden toimintaan vaikuttaviksi **ilmiöiksi** on tunnistettu **työolot, reilu työelämä, psykososiaalinen kuormitus**, jatkuva uudistuminen, tieto ja digitalisaatio.
- **Kehittäminen** tukee työsuojelun visioon perustuvia strategisia tavoitteita ja edistää niiden toteutumista. Toiminnan suunnittelussa ja **kehittämisessä hyödynnetään tietoa ja digitalisaatiota sekä tehdään yhteistyötä sidosryhmien kanssa**. Henkilöstön osaamisesta ja työhyvinvoinnista huolehtiminen ovat edellytyksiä tulokselliselle ja vaikuttavalle valvonnalle.

Strategiset tavoitteet runkokaudelle 2024-2027

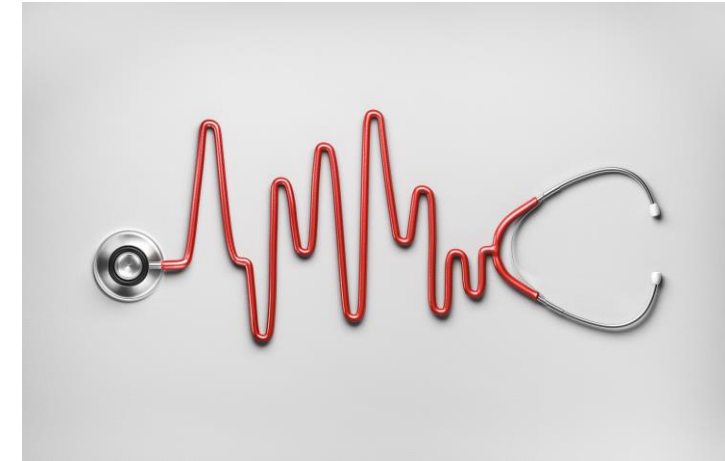
- Eri kohderyhmien ja työpaikkojen tavoittamiseksi sekä toiminnan vaikuttavuuden varmistamiseksi **hyödynnämme monipuolisesti valvontaa, ohjausta, muuta valvonnan vaikuttamista ja viestintää**
- Turvallisen, terveellisen ja reilun työelämän varmistamiseksi **kootaan, analysoidaan ja jaetaan tietoa** työelämän muutoksista
- Ihmisten eriarvoistumisen ehkäisemiseksi **työsuojeluvalvontaa kohdennetaan** erityisesti sellaisille työpaikoille, joilla oletetaan **työskentelevän haavoittuvassa työmarkkina-asemassa** olevia työntekijäryhmiä.
- Työpaikkojen turvallisen, terveellisen ja reilun työympäristön ylläpitämiseksi, varmistamme valvonnassa **riskien hallinnan, työterveysyhteistyön ja perehdytyksen menettelyt**
- Asiakaskysyntään vastataan täysimääräisesti toimitusaikatavoitteiden puitteissa.



Valvonnan yhteydessä työsuojeluviranomaisille kertyy suomalaisesta työelämästä tietoa, jota ei muista lähteistä ole saatavilla, ja jota voidaan hyödyntää monipuolisesti turvallisen, terveellisen ja reilun työelämän kehittämisessä

Nostoja runkosuunnitelmasta 1/2

- Ajantasaisen, kaikki riskit kattavan ja työntekijöiden henkilökohtaiset ominaisuudet huomioon ottavan **riskien arviointi muodostaa perustan** työn terveyden ja työturvallisuuden edistämiselle sekä kehittämistoimille.
 - Työnantajan tukemiseksi **työterveyshuollon tuki** korostuu
 - **Työterveysyhteistyö**
 - Haavoittuvassa olevien työntekijöiden tietämys omista oikeuksistaan tulee huomioon otavaksi nykyistä selkeämmin
 - Uuden työvoiman ja erityisesti lyhytaikaisten työsuhteiden sekä vuokratyön osalta korostuu työpaikan olosuhteet ja riskit huomioiva **perehdytys**, jotta työ voidaan tehdä turvallisesti.
- Nämä asiat on **sisällytetty työsuojeluvalvontaan**
- Tarkastustoiminta ja muuhun valvonnan vaikuttamiseen



Esihenkilötyötä ja vastuuta yhteistyössä linja – ja työsuojeluorganisaatioiden että henkilöstön kanssa

Nostoja runkosuunnitelmasta 2/2

- Tiedolla johtaminen – tehdään tietoon perustuvia ratkaisuja oikea-aikaisesti ja oikein kohdentaen!
- Työvoimapula ja siihen liittyvät tekijät
 - Pula osaavasta työvoimasta
 - Vuokratyö ja alihankinta → opastus, ohjaus, perehdytys keskiössä työturvallisuuden hallinnan toteutumiseksi → **osa esihenkilötyötä?**
- Työsuhteiden tunnusmerkkien selkeyttäminen
- Kiire, resurssipula, henkilöstön vaihtuvuus – yhteydessä koettuun psykososiaaliseen kuormitukseen sekä **esihenkilötyössä** ja että työntekijöiden keskuudessa
- Asiakassegmentointi – miten voimme parhaiten vaikuttaa juuri valvonnan kohteena olevaan työpaikkaan → valvonnan suunnittelu yhteistyössä **työsuojelupäällikön ja / tai esihenkilön kanssa**



Aluehallintovirasto
Työsuoja

Valvontaa toteutetaan ilmiövalvontana

- **Työolot**, kuten
 - Fyysinen kuormitus
 - Sisäilmasto
 - Kemialliset ja biologiset tekijät
- **Reilu työelämä**, kuten
 - Työelämän pelisäännöt
 - Vuokratyö
 - Ulkomaalais- ja tilaajavastuulain valvonta
- **Psykososiaalinen kuormitus**, kuten
 - Kuormituksen hallinta ja ennaltaehkäisy
 - **Esihenkilöiden kuormitus**
 - **Työnantajan turvallisuuden johtaminen**
 - Väkivalta työssä

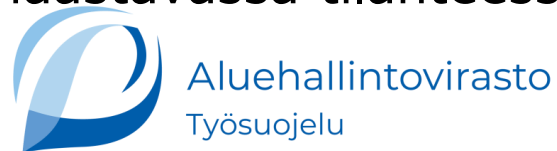


Aluehallintovirasto
Työsuojelu



Hyvinvointialueet

- Suuret muutokset
- Taloudelliset huolet
 - Toiminnalliset muutokset talouden sopeuttamiseksi
- Esihenkilöiden ja vakituisen henkilöstön työn määrä suuri
 - Myös työsuojelupäälliköillä ja työsuojeluvaltuutetuilla on suuret työalueet
- Henkilöresurssien puutteet
 - Osaamista ja ammattitaitoa on paljon, mutta pysyykö se?
 - Sijaiset, keikkalaiset – perehdytys, riittävä osaamisen taso?
- Koko henkilöstö tekee parhaansa tässä haastavassa tilanteessa



Työjärjestelyt, työn sisältö ja työyhteisön sisäinen toimivuus tärkeitä asioita!



Esihenkilötyö ja työsuojeluvalvonta

Esihenkilötyö ja työsuojeluvalvonta

● **Esihenkilötyö:**

- Monipuolinen ja vastuullinen työtehtävä
- Näyttäytyy moneen eri suuntaan
 - Henkilöstöhallinto ja johtaminen
 - Talous
 - Toiminnan toteutumisen varmistaminen
 - Toiminnan tuki ja kehittäminen muutostilanteessa
 - Työn terveys ja turvallisuus
 - Työkyvyn tuki
 - Oman osaamisen ylläpito
 - Yhteistyö ja vuorovaikutus



● Esihenkilötyön työsuojeluvalvonta

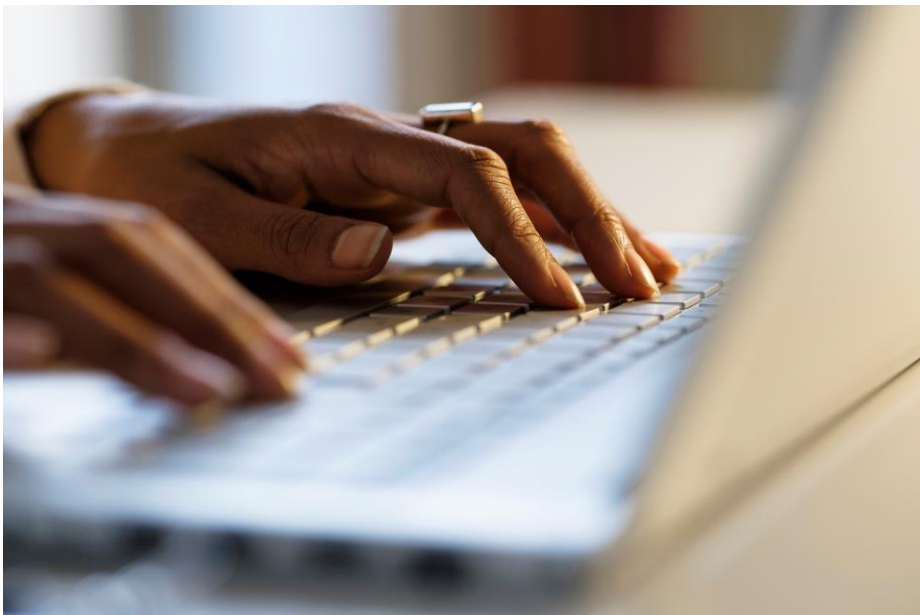
- Esihenkilön tehtäväkuva; onko selkeä – laajenee helposti!
- Onko osaamisesta (ml. työsuojeluvastuiden hallinnasta) huolehdittu, työtehtävien ja työtapojen muuttuessa varmistettu?
- Esihenkilötyön ja työolosuhteiden haitat, vaarat ja työhön liittyvät kuormitustekijät on tunnistettu ja arvioitu, niiden terveydellinen merkitys on arvioitu ja toimenpidesuosituksia on laadittu → tarvittavat toimenpiteet on kohdistettu oikeasuuntaisesti sekä toimenpiteiden toteutumista että niiden vaikuttavuutta arvioidaan
- Työterveysyhteistyön merkitys korostuu
- Tukea esihenkilötyöhön on tarjolla





Linkkejä

Lisätietoa



- [Työsuojelu.fi – Työsuojeluhallinnon verkkopalvelu](#)

- [Väkivallan uhka](#)
- [Opas Väkivallan uhka työssä](#)
- [Vaarojen arviointi](#)
- [Psykososiaalinen kuormitus](#)
- [Työn psykososiaaliset kuormitustekijät -kysely](#)
- [Työterveyshuolto](#)
- [Väkivalta pois työpaikalta - Työturvallisuuskeskus \(ttk.fi\)](#)

[Verkkoseminaari: Esihenkilötyön psykososiaalinen kuormitus hallintaan](#)



Aluehallintovirasto
Työsuojelu



Löydä
palvelumme

Tietoa työsuojelusta

- [Tyosuojelu.fi](https://tyosuojelu.fi)
- Työsuojeluviranomaisten puhelinneuvonta: 0295 016 620 (arkisin 9-15)
- Twitter: *@Tervettatyota*
- Facebook: *Työsuojeluhallinto*
- LinkedIn: *Aluehallintovirasto – Työsuojelu*
- YouTube: *Työsuojeluhallinto – Tervettä työtä tervetyo.fi/tyosuojelun-perusteet*



Kiitos!