



Lumoava Kangasala

ympäristö- ja taideohjelma

Kangasala

Sisällys

Esipuhe	3
1. Taiteen ja ympäristön laadun merkityksestä	5
2. Ympäristö ja taide Kangasalla	6
3. Pysyvä taide	12
4. Väliaikaiset elämykset ja tilapäinen taide	13
5. Unelmien viherympäristö	14
6. Kehittämisen periaatteet	17
7. Kangasalan asukkaat, yhteisöt ja yritykset mukana	23
8. Lamminrahkan pilotti ja muita hankkeita	24
9. Prosessit	28
10. Linkkejä	28
11. Lähteet	30

Kangasalan ympäristö- ja taideohjelman laatimista on valmistellut kaupunginjohtajan nimeämä poikkihallinnollinen työryhmä, johon ovat kuuluneet

kaupunginarkkitehti Mari Seppä, pj.
elinympäristöjohtaja Sirkku Malviala,
kaupunginpuutarhuri Jari Järvinen
hyvinvointikoordinaattori Maija Mäkinen
ntendentti Soila Kaipainen
palveluesimies Satu Järvenpää
osastonjohtaja Elina Rauhala-Kari
nuorisovaltuuston edustaja Lyyti Rönö
suunnitteluarkkitehti Susanna Virjo

Ohjelmaa ovat valmistelleet ja kirjoittaneet ryhmän kanssa tiiviissä yhteistyössä Riihimäen Yhteiskuntataiteilijatoiminnasta

kuvanveistäjä Marjukka Korhonen
ts. projektipäällikkö Erja Väyrynen

Lisäksi työpajojen suunnitteluun ja toteutukseen sekä kirjoittamiseen on osallistunut

arkkit.yo ja diplomityöntekijä Ruut Rabinowitsch-Jokinen

Sisäsivujen vinjettikuvat

Mari Rauvanlahti, Osuuskunta Elämän ovi.

Väliaikainen kansikuva

Valotorni, Kangasala 2019.
Korenan koto, Anitta Toivio ja Pirkko Kivinen, Kangasala 2002.
Asuinalueen puisto, Lomma, Ruotsi 2018.

Kuva 1: Kangasala-talo valmistui 2014. Rakennus on ottanut paikkansa kaupunkilaisten olohuoneena ja palvelee myös muualta tulevia vierailijoita (Aukusti Heinonen, Kangasala-talon kuva-pankki).



Esipuhe

Hyviä uutisia. Kangasalla on nyt ympäristö- ja taideohjelma, jolla edistetään elinympäristön elämyksellisyyttä ja määritellään taiteen tuottamisen pelinsääntöjä julkisilla paikoilla. Työ tähtää kaupunkilaisten kokonaisvaltaiseen hyvinvointiin ja kaupungin lumovoimaisuuteen.

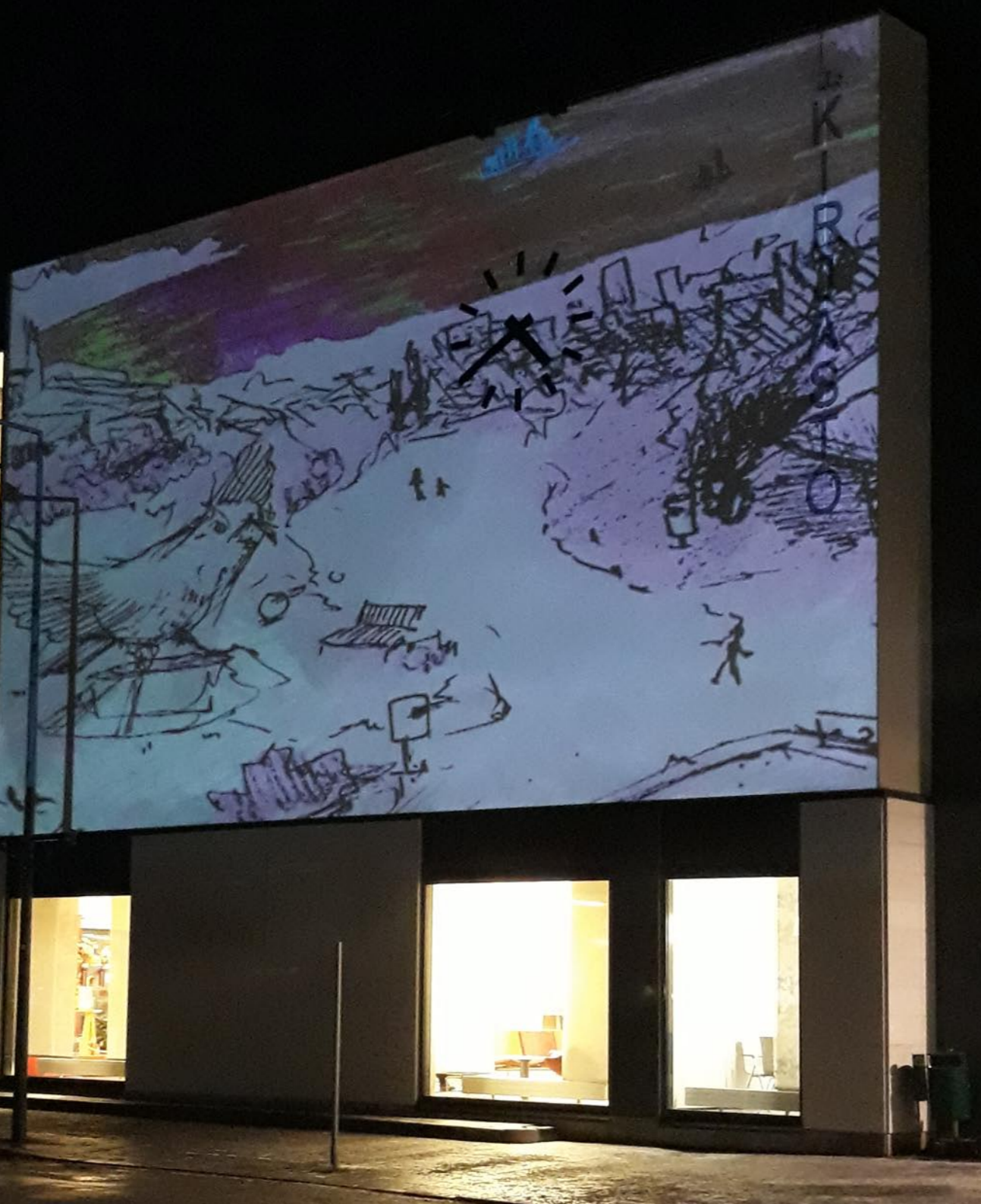
Ohjelma on tehty vuonna 2019 Kangasalan väkiluvun kasvaessa Tampereen kaupunkiseudun imussa. Kaupungistuminen onkin Kangasalan kannalta erityisen merkittävä ajankohtainen ilmiö, joka tuo mukanaan sekä mahdollisuuksia että haasteita. Nauhataajamaa täydennetään ja laajennetaan parhaillaan erilaisilla rakennushankkeilla, jotka tukevat samalla palveluiden säilymistä ja edistävät liikkumismahdollisuuksia. Näistä hankkeista suurimpia ovat Lamminrahkan kokonaisuuden uuden kaupunginosan rakentaminen ja keskustan monipuolinen kehittäminen.

Kaupunkirakenteen tiivistyessä ja uusien alueiden rakentuessa on tärkeää varmistaa, että lopputuloksena syntyvä arjen elinympäristö on viihtyisä eikä viihtymään tarvitse lähteä erikseen kauas. Lähellä viihtymiseen liittyy myös yhteisöllisyyden ja kaupunginosaidentiteetin tukeminen, jota voidaan toteuttaa sekä pysyvin että väliaikaisin ratkaisuin. Muutamia esimerkkejä tällaisista hankkeista ovat keskustan uuden pysäköintitalon taide, nuorten tekemät valoteokset joulukuussa 2019 ja hiljattain Kirkkojärven rantaan taajamanläheiselle virkistysalueelle rakennettu laavu.

Kaupungistumisen tiimellyksissä ei sovi unohtaa, että Kangasala on perinteikäs maaseutupaikkakunta. Kangasala pursuaa upeita maisemia ja kiehtovia tarinoita. Historian tekeminen näkyväksi on maaseudun palvelukylien elinvoiman kannalta erityisen tärkeää. Myös vuotuisilla kylien tapahtumilla, esimerkkeinä Raikku Rokkaa ja Rakastaa ja Kuhmalahdi Pulling, on koko kaupungille erityinen merkitys ja ympärillään kehittämispotentiaalia.

Kangasalan ympäristö- ja taideohjelma on tehty monialaisena yhteistyönä kaupungin eri toimialojen kesken. Ideoita jalkauduttiin kartoittamaan kaupunkilaisilta kyselyillä sekä eri kohde-ryhmille suunnatuilla työpajoilla. Viherympäristön osalta teetettiin arkkitehtuurin diplomityö ja prosenttitaitteen periaatteista saatiin taustatukea taiteen ammattilaisilta Riihimäen kaupungin kehittämisen Yhteiskuntataiteilijatoiminnan kautta. Kaupunkilaisia kuuntelevana yhteistyönä Lumoavaa Kangasalaa tullaan myös toteuttamaan.

Kangasalla 18.2.2020
kaupunginarkkitehti Mari Seppä



1. Taiteen ja ympäristön laadun merkityksestä

Laadukkaat lähiympäristöt ovat yksi jokaisen kunnan ja kaupungin keskeisistä vetovoimatekijöistä. Hyvien liikenneyhteyksien ja toimivien palvelujen lisäksi hyvän elinympäristön kokonaisuus muodostuu viihtyisistä asuinalueista sekä monipuolisista viher- ja virkistysalueista. Merkittävät laatutekijät ovat myös monipuoliset ja ainutlaatuiset kulttuuriympäristöt sekä niiden arvostus ja vaaliminen. Kulttuuri, ja julkinen taide sen osana, on keskeinen Kangasalan lumovoiman tekijä.

Viherympäristön lisäksi julkisella taiteella on tärkeä tehtävä ympäristön laadun ja ainutkertaisuuden näkyväksi tekemisessä. Taideteokset tarjoavat elämyksiä, ja teoksista tulee parhaimmillaan sekä nähtävyyksiä että ympäristön kiinnekohtia. Taiteella - sekä pysyvällä että tilapäisellä - voidaan korostaa pitkään rakentuneen ympäristön omaleimaisuutta. Kehittyvässä ja kasvavassa kaupungissa taiteella voidaan vahvistaa vahvuuksia tai parantaa haasteellisia kohtia. Uusien alueiden identiteettiä voidaan rakentaa toteuttamalla julkista taidetta rakentamisaikavaiheesta alkaen. Hyvästä ympäristöstä pidetään myös vapaaehtoisesti huolta.

Julkisella taiteella onkin oma tehtävänsä kaupunkien ja alueiden pito-voiman lisääjinä. Kyselytutkimusten mukaan 75 % suomalaisista haluaa taideteoksia asuinalueille, kouluihin, kirjastoihin ja työpaikoille. 79 % on sitä mieltä, että taide parantaa ympäristön viihtyisyyttä sekä turvallisuutta ja 67 % vastaajista uskoo, että taide nostaa asuinalueen sekä kiinteistön arvoa*.

Julkisen taiteen toteutus osana arkista, rakennettua ympäristöä viestii vireästä ja elinvoimaisesta kaupungista. Kaikille avoin taide on aina ollut tapa kertoa siitä, että ympäristön suunnittelijat ja rakentajat arvostavat ympäristön käyttäjiä.

*Prosentti taiteelle -hanke 2014 ja Suomen Taiteilijaseura 2016.

Kuva 2: Valotori-hankeessa nuoret piirsivät aiheista Kangasalan tulevaisuus ja omat unelmat. Kuvat koostettiin ja animoitiin joulukalenteriksi, joka projisoitiin pääkirjaston seinälle (Kangasalan nuorisopalvelut, 2019).



2. Ympäristö ja taide Kangasalla

Tavoitteet

Laadukas ja elämyksiä tuottava lähiympäristö lisää viihtyisyyttä ja hyvinvointia. Tavoitteena on taide ja laadukas viherympäristö osana kangasalaisten arkea. Ohjelman kautta tuotettavat hankkeet voivat olla itsenäisiä taideteoksia tai integroituna osaksi rakennushankkeita ja niiden suunnittelua. Tavoitteena ovat monipuolisuus, mittakaavaltaan ja tyyliältään erilaiset hankkeet sekä eri-ikäisten käyttäjien toiveet. Kohdealueiden suunnittelussa määritellään, mikä voisi olla taiteen rooli esimerkiksi alueen viihtyisyyden tai turvallisuuden näkökulmasta. Keskeinen taustamateriaali on työssä ollut [Pirkanmaan alueellinen kulttuurihyvinvointisuunnitelma](#).

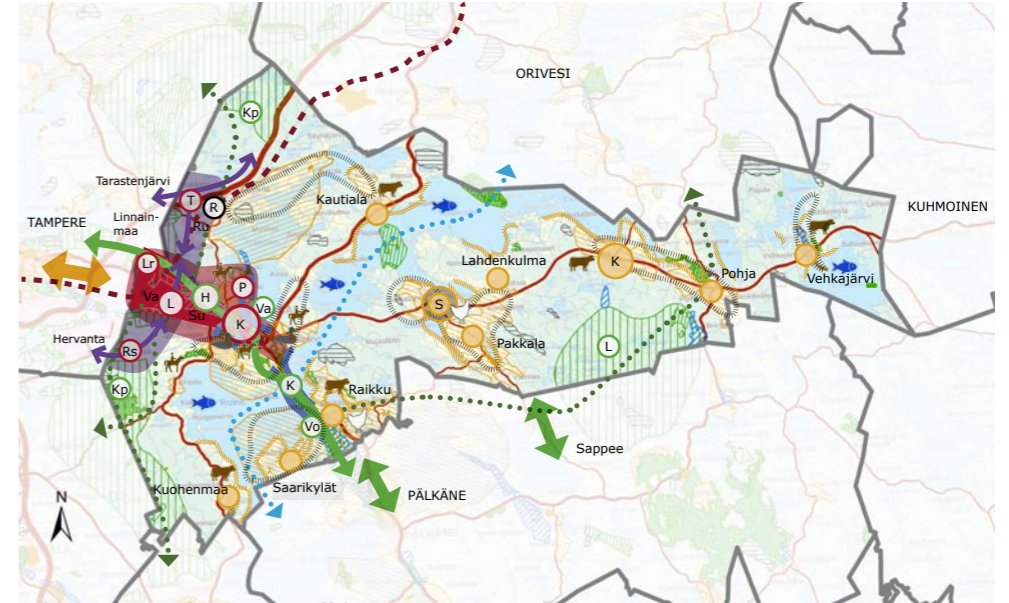
Elinympäristön kehittämistä käsitellään kolmen teeman kautta. Nämä teemat ovat pysyvä taide, unelmien viherympäristö sekä väliaikais- ja tapahtumaluonteinen toiminta. Ohjelmassa tuodaan esiin Kangasalan viherrakenteen nykytilaa ja kehittämisalueita. Viherrakenteen jatkuvuuteen liittyviä haasteita ja mahdollisuuksia on tunnistettu erikseen koko kaupungin ja keskustan tasolla. Työssä linjataan julkiseen tilaan tehtävän taiteen laatutasoa sekä ympäristön laadun parantamishankkeita koskevat prosessit. Viherympäristö ja taide voivat lomittua tiiviisti toisiinsa siten, että niitä ei voi välttämättä määritellä kumpaankaan kategoriaan. Tämä teema nostetaan esiin Kangasalan erikoisuutena, tavoitteena lumoava lähiympäristö.

Asukkaita ja yhteisöjä kannustetaan järjestämään tapahtumia. Myös hankkeiden suunnitteluun kutsutaan mukaan alueen asukkaita ja työryhmälle voi tehdä ehdotuksia. Ohjelman tekemisen yhteydessä on kerätty jo tarinoita ja muita ideoita kaupunkilaisilta. Näiden pohjalta on suunniteltu teemoja sekä koko Kangasalan taiteelle että alueellisia teemoja. Omille alueille tuotettavat teokset vahvistavat niiden identiteettiä ja yhteisöllisyyttä.

Lamminrahkan asuin- ja työpaikka-alue asetetaan ohjelmassa pilotiksi aluekohteena. Lamminrahkaan on laadittu luonnos taide- ja viherrakentamishankkeista ja rakentajat osallistuvat teosten kustannuksiin.



Kuva 3. TWO ISLANDS. Nigel Helyer, 2018. A public art sound-sculpture commission for the City of Hobart, Tasmania.



Kuva 4: Kangasalan strategisen yleiskaavakartta, 2017.

Kaupunkistrategia ja Strateginen yleiskaava

[Kangasalan kaupunkistrategiassa 2025](#) on määritelty visio: Hyvinvoiva ja kehittyvä kesäpäivän kulttuurikaupunki. Hyvin monet strategiset tavoitteet liittyvät tiiviisti ympäristö- ja taideohjelman tavoitteisiin. Tässä muutamia esimerkkejä:

- Osallistuva kaupunkilainen, osallistava kaupunki.
- Edistämme kaupungin liikuntamahdollisuuksia sisällä ja ulkona, retkeilyreitit ja virkistysalueita.
- Toivotamme tapahtumat tervetulleiksi kaupunkiympäristöömme, julkinen tila on avoin.
- Kehitämme yhtä aikaa sekä kaupunkia että maaseutua.
- Lisäämme vetovoimaisuutta ja viihtyisyyttä rakennetun ympäristön laadulla, korkeatasoisella arkkitehtuurilla, viheralueilla ja taiteella rakennetussa ympäristössä.
- Arvostamme historiaamme, ympäristöämme ja vapaa-ajanmahdollisuuksia.
- Hyödynnämme historiaamme ja tunnettuuttamme.
- Vaalimme ympäristöämme: harjut, järvet ja lintuvedet ovat vahvuksiamme.
- Monipuolinen kesäpäivän kulttuurikaupunki: liikuntaa, harrastusmahdollisuuksia, taidetta, tapahtumia ja museota.

[Strategisessa yleiskaavassa](#) vuodelta 2017 kerrotaan kaavakartan lisäksi teemoittaisia tarinoita siitä millaista tulevaisuuden Kangasalla voisi olla vuonna 2040. Tulevaisuuden näkymiä esitetään keskustasta, kylistä ja rannoilta, asumisesta, liikenteestä ja palveluista, elinkeinoelämästä, virkistyksestä ja matkailusta sekä luonnosta ja luonnonvaroista.

Nykyiset teokset

Kangasalla taide on ollut osa rakennushankkeita jo ennen ympäristö- ja taideohjelman laatimista ja Kangasalan kaupungilla on taidekokoelma.

Taidekokoelmaan kuuluu noin 200 taideteosta, jotka on sijoitettu virastoihin, kouluihin ja kirjastoihin. Teosten joukossa on maalauksia, grafiikkaa, veistoksia ja tekstiilitaidetta. Kokoelmaa on kartutettu vuosien mitaan pääasiassa niin, että uudisrakennuksiin ja saneerauskohteisiin on varattu määräraha taideteosten hankkimiseen. Erityistä taidehankintamäärärahaa ei ole ollut 1980-luvun jälkeen, vaan teoksia on hankittu mm. kunnanhallituksen erillispäätöksillä. Teoksia on saatu myös lahjoituksina. Kokoelma on inventoitu 1980-luvulla (pahvikortisto), tarkistettu ja tallennettu Excel-tiedostoksi vuonna 2006. Sen jälkeen luettelo on päivitetty, jos tietoja uusista teoksista tai muutoksista on saatu. Luettelo konvertoitiin Muusa-tietokantaan vuonna 2019.

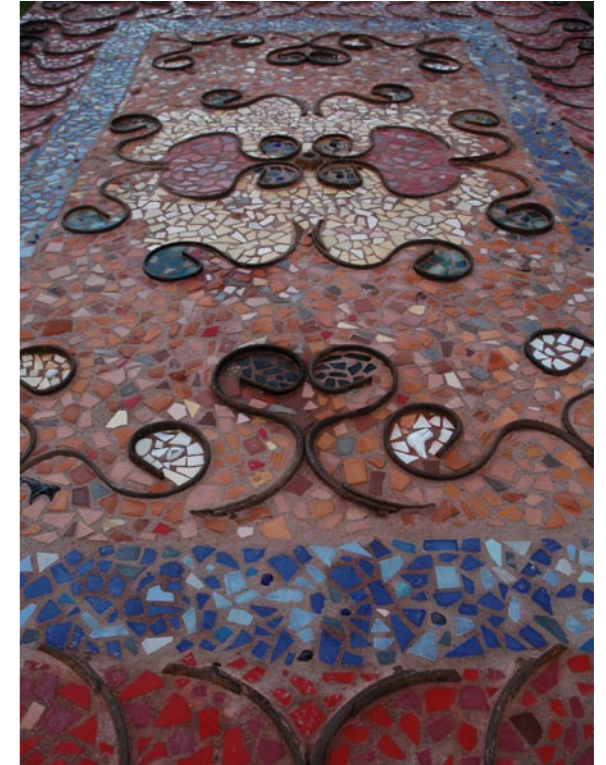
Nykyisten ja uusien julkisten taideteosten luettelointi on tarpeen. Se auttaa teosten ylläpidon ja konservoinnin suunnittelussa myös jatkossa, kun uusia julkisia teoksia syntyy. Teoksia voidaan esitellä myös kaupungin verkkosivuilla. Teosten saavutettavuus eri medioiden avulla mahdollistaa myös niiden käytön vaikkapa osana opetusta, ja teoksille voidaan luoda uusia ulottuvuuksia lisätyn todellisuuden välineillä. [Päivittyvä lista Kangasalan julkisista teoksista.](#)

Kangasalan historia ja vahvuudet

Kangasala on ollut merkittävä kulkureitti harjujonon ja vesistöjen myötä. Kangasalan alueelta löytyy vanhoja asuinpaikkoja, joista Sarsan alue on tunnetuin. Kangasalan kartanoit ovat luoneet ympärilleen kulttuurimaisemia, jotka ovat edelleen nähtävissä vanhojen rakennusten lisäksi avoimina peltoalueina ja puukujanteina. Kangasala on erityisesti tunnettu harjuistaan, niiden näkötorneista sekä torneista avautuvista järvimaisemista. Jääkauden vaikutukset näkyvät selvästi maisemassa.

Edellä mainittujen historiallisten arvojen ja maisemien lisäksi kyselyissä ja työpajoissa nousivat esiin mm. seuraavat Kangasalan vahvuudet: kaunis luonto, kaikki lähellä, paljon metsää, harrastusmahdollisuudet, tapahtumat, vanhat rakennukset, rauhallisuus, ulkoilumahdollisuudet, kulkuyhteydet, puistot ja uimarannat sekä museot ja taide.

Kuva 5: ITÄMAINEN MATTO, Rautarouvat-ryhmä: Nanna Bayer, Kaisa Hirvonen, Hanne Horte ja Katja Öhmborg, 2005. Väkevä maa -projektin teos. Kuhmalahti, Kangasala (Anitta Taivio, 2005).



Tarinat näkyviksi

Ympäristö- ja taideohjelman laatimistyössä nousi esille tarve tehdä Kangasalan paikallisia tarinoita näkyviksi. Tarinoiden korostamisella vahvistetaan kaupungin ja kaupunginosien identiteettiä, voimaannutetaan kaupunkilaisia ja edistetään uusien kaupunkilaisten juurtumista uuteen kotipaikkaansa. Paikallistarinoita on koottu jo pitkään esimerkiksi Kangasala-seurassa, jonka asiantuntemusta ja arkistoja pyritään hyödyntämään ympäristö- ja taideohjelman toteutuksessa. Tarinoita ja muistoja voidaan koota asukkailta ja muilta alueen toimijoilta erikseen osana kunkin hankkeen suunnittelua. Muutama tarina saatiin ohjelman laatimisen yhteydessä järjestetyn kyselyn yhteydessä.

Kangasalan uudet ja vanhat tarinat tuovat syvyyttä ja historiaa nykypäivän ympäristöön. tarinat voivat esiintyä teoksissa monin tavoin. Ne voivat olla kirjallista ja puhuttua sanataidetta tai esimerkiksi hienovaraisia ympäristötaitteen viittauksia tarinan teemaan jonkin vanhan kulkureitin varrella.

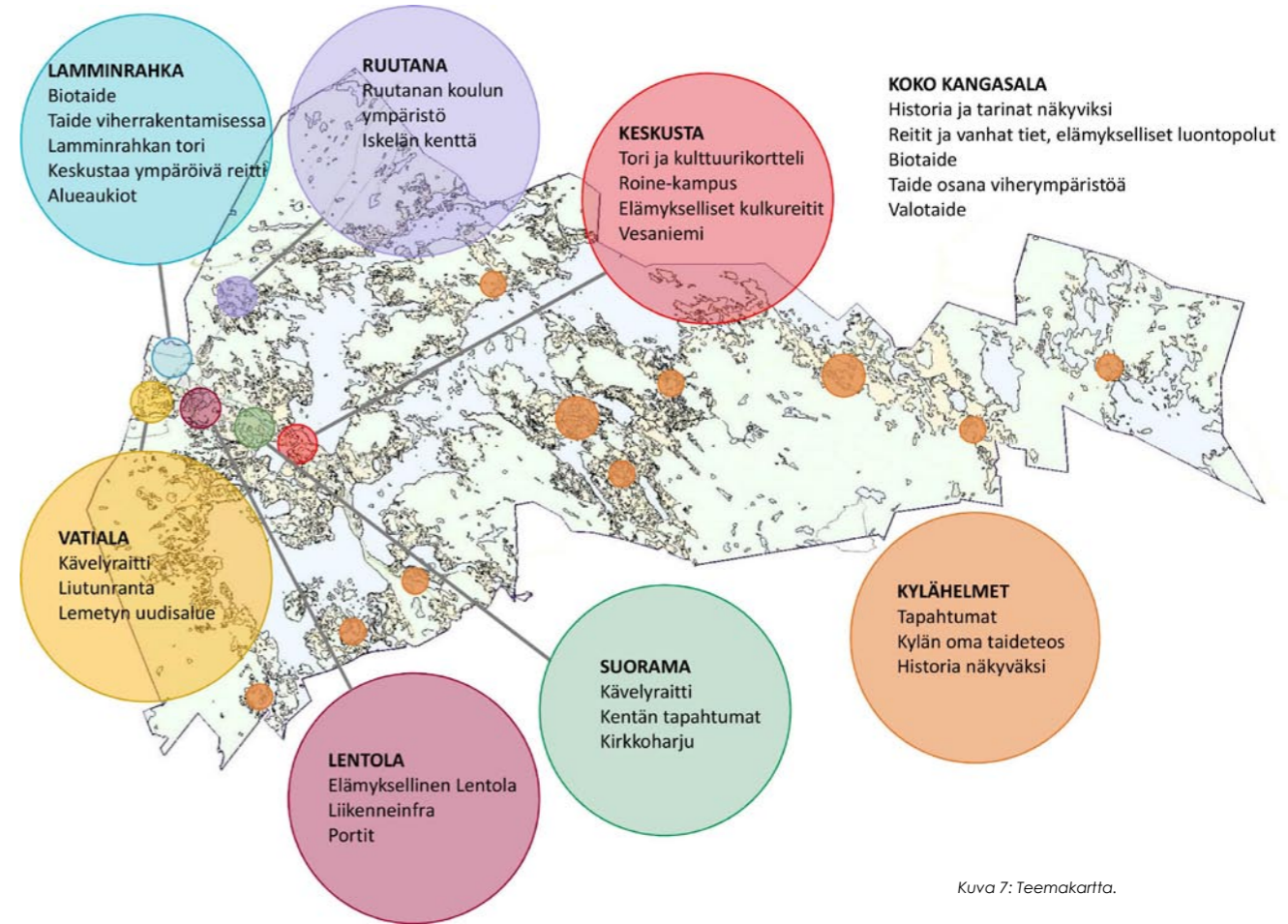
Kangasalan teemat

Kangasalan historian ja vahvuuksien tunnistamisen kautta nostetaan taiteen ja unelmien viherympäristön ideoiksi koko kaupunkia koskevia teemoja: biotaide, ympäristötaide, reitit ja vanhat tiet, luontopolut, maisemat, lintuvedet, laulu ja äänet sekä valotaide.

Ympäristö- ja taideohjelmassa ovat mukana taiteen lisäksi viherrakentaminen ja ympäristön laadun parantaminen. Nämä voidaan yhdistää taiteen kanssa mielenkiintoisiksi teoksiksi. Biotaide voi sisältää taiteen ja tieteen lomittumista (art&sci), ekologista taidetta ja ympäristötaidetta. Ympäristötaiteella on vahva kytkös juuri siihen ympäristöön, jossa sitä tehdään ja johon se toteutuu. Se voi liittyä materiaaleiltaan ja teemoiltaan ympäröivään luontoon tai rakennettuun ympäristöön. Ympäristötaiteen teoksille ominaista on muutos ja ne voivat olla ajallisesti rajallisia tai ne voivat lopuksi vaikkapa maata osaksi ympäristöä.

Kävelyreittien ja luontopolkujen varrelle voidaan sijoittaa teoksia tai reitit voi valaista. Reitit on mahdollista merkitä pienillä taidefragmenteilla ohjaamaan kulkijoita. Vanhoja tielinjauksia voidaan korostaa maisemasta esiin.

Kuva 6: FINGERMAZE. Chris Drury, 2006. Brighton, UK.



Kuva 7: Teemakartta.

Alueellisia teemoja

Ympäristö- ja taideohjelma keskittyy pääasiassa seuraaville alueille: Keskusta, Lamminrahka, Vatiala, Lentola, Suorama, Ruutana, Sahalahti, Kuhlalahti ja kylähelmet. Kylähelmet on määritetty Kangasalan strategisessa yleiskaavassa. Työpajoista ja kyselyistä nousseita ideoita kerättiin alueille omia teemoja ja tärkeitä paikkoja.

3. Pysyvä taide

Pysyvät julkiset taideteokset suunnitellaan ja toteutetaan ajatuksella, että ne ovat osa ympäristöä ajallisesti pitkän ajan. Pysyvän julkisen taiteen tuleekin olla sekä aiheiltaan että toteutukseltaan taiteellisesti korkeatasoista.

Kangasalla uusia pysyviä teoksia syntyy erityisesti rakentamisen yhteydessä. Teoksia sijoitetaan pääsääntöisesti kaikille yhteiseen julkiseen ympäristöön kaupungin omistamalle maalle: aukioille, puistoihin, katujen ja teiden varsille sekä julkisten rakennusten pihoille. Teoksia toteutetaan myös julkisten rakennusten sisätiloihin, erillisinä teoksina tai integroituna rakenteisiin. Ainutlaatuinen mahdollisuus taiteelle avautuu myös poikittaisten viheryhteyksien kehittämisessä. (ks. kohta 5.)

Kangasalan taiteen teemat mahdollistavat taiteen, jossa teosten elinkaari on rajallinen tai se muuttuu ajan myötä, taiteen ja viherrakentamisen fuusioitumisen kokonaisuudeksi sekä taiteen uudet mahdollisuudet kulttuuristen ekosysteemipalvelujen kanssa. Teokset voivat olla myös toiminnallisia: esimerkiksi vuorovaihteisia teoksia, jolloin teos reagoi katsojan tai käyttäjän toimintaan tai teoksia, joita on mahdollista käyttää, vaikkapa puistonpenkinä tai leikkivälineenä. Ajallinen rajallisuus tai toiminnallisuus ei poista ehtoa ammattimaisesta teosten toteutuksesta.

Kuva 8 ja 9. OKSISTO - VALON JA VARJON VIIVOJA. Jaakko Niemelä ja Helena Hietanen, 2011. Presidentin virka-asunto, Mäntyniemi. Graniittiin puhallettuja uurreita ja valoteos. (Jussi Tiainen)



Kuva 10. Väliaikainen taide elävöittää arkiympäristöä, esimerkiksi työmaa-aitojen taide (Susanna Virjo, 2018).



4. Väliaikaiset elämykset ja tilapäinen taide

Väliaikainen julkinen taide voi olla ajallisesti lyhytkestoisia taideteoksia tai tapahtumaluontoisia esityksiä julkisessa tilassa. Rakentamisaikaiset suojaukset ja rakenteet (katokset tai suojapeitteet) voivat olla teoksen alustoja ja tilapäisesti tyhjiin tiloihin voidaan toteuttaa taideteoksia, tapahtumia tai antaa ne taitelijoiden käyttöön. Väliaikainen ympäristöelementti voi olla esimerkiksi viljelylaatikot asuinalueen puistossa.

Tapahtumallista julkista taidetta ovat esimerkiksi valotaidetapahtumat, performanssit, installaatiot, yhteisötaide sekä taiteiden väliset tapahtumat. Ympäristö- ja taideohjelman kautta tuotettavien tapahtumien organisointi tarkentuu myöhemmin, ne ovat luonteeltaan alueellista identiteettiä vahvistavia ympäristö- tai taidetapahtumia.

Kangasalla väliaikainen taide on erityisesti sellaista toimintaa, jota ei muutoin kaupungissa toteuteta, eikä se kuulu olemassa olevaan kulttuurituotantoon. Väliaikaisen taiteen tapahtumia sekä ympäristön kohentamista voidaan järjestää yhteistyössä kaupunkilaisten kanssa (sisältötoiveet). Tapahtumat keskittyvät enemmän Kylähelmien ja aluekeskusten alueille, ei niinkään keskustaan.

5. Unelmien viherympäristö

Kangasalla on tavoitteena kokonaisvaltainen lähiympäristön laatu. Unelmien viherympäristö tarkoittaa viherrakentamisen lisäksi kohtaamispaikkoja, leikkimistä, liikumista, reittejä, ympäristötalkoita jne. Taide voi lomittaa unelmien viherympäristön kanssa ympäristöteoksiksi.

Viherympäristön merkityksestä

- otteita Ruut Rabinowitsch-Jokisen tekeillä olevasta diplomityöstä

Viherympäristö on oleellinen osa kaupunkia ja voimme hyötyä siitä monin tavoin. Viherympäristön tekee kaupungeissa tarpeelliseksi etenkin sen tarjoamat luontohyödyt ihmiselle eli ekosysteemipalvelut. Mitä lähisemmin pääsemme arjessamme nauttimaan kasvullisesta ympäristöstä, sen merkityksellisempää se meille on. Kaupunkien viher- ja vesiluontoympäristöä voidaan kutsua myös vihreäksi infrastruktuuriksi, jolloin ajatuksena on, että se muodostaa strategisesti suunnitellun verkoston (Suomen ympäristökeskus 2014). Voimme kehittää ja vaalia viherympäristöä lisäämällä sen määrää, yhteyksiä, laatua sekä pysyvyyttä.

Rakennettujen viheralueiden sekä lähes luonnontilaisten ja luonnontilaisten ympäristöjen on havaittu hyödyttävän ihmisiä tuottamalla ja ylläpitämällä ekosysteemipalveluita, edistävän ekosysteemien terveyttä ja joustavuutta, sekä auttavan suojelemaan luonnon monimuotoisuutta. Myös investoinnit vihreään infrastruktuuriin on havaittu tuottavuudeltaan korkeiksi ja työpaikkoja luoviksi ratkaisuksi sekä auttavan välttämään muun kalliin infrastruktuurin rakentamista, luonnon tarjoamalla halvemmilla ja kestävämmillä keinoilla (Euroopan komissio 2013 a ja b). Vihreä infrastruktuuri voi näin toimia kaupunkien kestävän kehityksen ja resurssiäisyyden välineenä.

Ekosysteemipalvelut voidaan jakaa kolmeen luokkaan (CICES-luokitus, Haines-Young ja Potschin 2018): Tuotantopalveluihin kuuluvat muun muassa ekosysteemeistä saatava ravinto, raaka-aineet sekä energian lähteet. Sääntely- ja ylläpitopalveluihin kuuluvat puolestaan ne ekologiset prosessit, jotka ylläpitävät ja säätelevät ihmisen elinympäristöä, kuten hiilen sidonta, sade- ja sulamisvesien hallinta ja veden puhdistumisprosessit. Kulttuuripalveluihin lukeutuvat ekosysteemien aineettomat hyödyt, jotka tarjoavat mahdollisuuden muun muassa virkistykseen, henkiseen ja fyysiseen hyvinvointiin, sekä luonnon esteettisten arvojen kokemiseen. Ekosysteemipalveluihin liittyy erottamattomasti myös luonnon biologinen monimuotoisuus toisiaan mahdollistavina tekijöinä (Schwarz ym. 2017).

Uraanisissa ympäristössä mahdollistuvista ekosysteemipalveluista voisi nostaa erityisesti esiin virkistys- ja hyvinvointihyödyt, hule- ja tulvavesien hallinnan, pienilmastoa tasaavat vaikutukset, luonnon monimuotoisuuden ylläpidon, puhtaan veden tuotannon sekä maaperän toiminnan epäpuhtauksien käsittelyssä ja ravinteiden kierrossa. Kaupunkien viherympäristö voi siis tarjota monia hyvän ympäristön ja elämän laatutekijöitä sekä auttaa ratkaisemaan urbaanin ympäristön ja ilmastonmuutoksen haasteita.

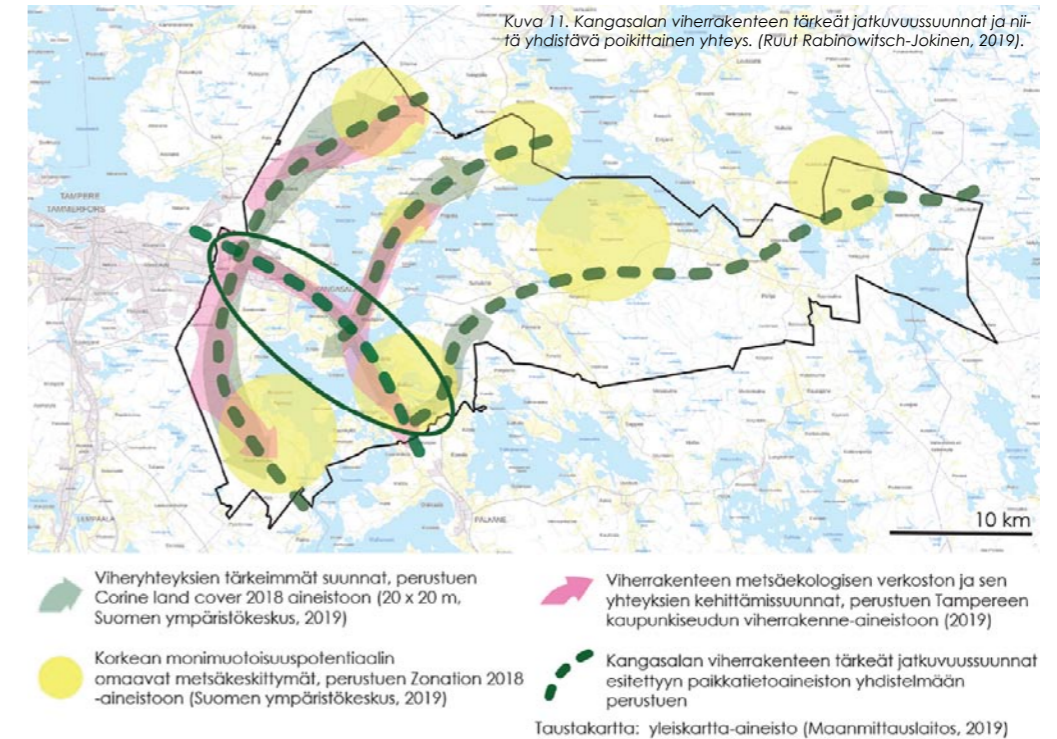
Viherympäristön nykytila ja kehittämiskohteet Kangasalla

- otteita Ruut Rabinowitsch-Jokisen tekeillä olevasta diplomityöstä

Kangasalan viherrakenteesta tehdyssä koko kunnan kattavassa analyysissä havaittiin sen tärkeät jatkuvuus suunnat ja painopisteet. Laajojen vesistöjen jakamassa kunnassa poikittainen viheryhteys on erityisen tärkeässä asemassa yhdistäessään muut viherrakenteen jatkuvuus suunnat (kuva 11). Kyseinen poikittainen yhteys on osoitettu myös niin Pirkanmaan maakuntakaavassa (2017) kuin Kangasalan strategisessa yleiskaavassakin (2017) tavoiteltavaksi ulkoilureitti- tai viheryhteydeksi.

Poikittaisen viheryhteyden jatkuvuuden kannalta erityisiä haasteita on kuitenkin havaittavissa Kangasalan keskustassa sekä Lentola-Vatjalan alueella. Keskustan viherrakenteen lähemmässä tarkastelussa sekä kaupunkilaisten osallistamisen yhteydessä tunnistettiin sekä sen vahvuuksia että kehittämiskohteita. Tärkeimpinä mahdollisuuksina keskustassa nousivat esiin harjut, vesistöt ja keskustan monitoiminnallisen vehreyden lisäys. Tärkeässä asemassa viherympäristön ja vesistöjen koettavuudessa ovat lisäksi houkuttelevat, selkeät ja jatkuvuudeltaan hyvät virkistysreitit. Keskustan viherympäristön ja reittien nykytilaa ja kehittämisen kohtia on koottu yhteen kuvassa 12.

Kangasalan viherrakenteesta tehdyssä analyysissä (diplomityöaineisto, Ruut Rabinowitsch-Jokinen) oli mukana keskeiset tuoreet aineistot: Tampereen kaupunkiseudun viherrakenneselvitys (2019), sekä Suomen ympäristökeskuksen tuottamat (2019) Corine 2018 maanpeite- sekä Zonation 2018 metsien monimuotoisuuspotentialiaali -aineistot.





Ortokuva: Maanmittauslaitos (10/2019)

- - - Nykyinen virkistysreitti/ -polku
- - - Kehitettävä virkistysreitti/ -polku
- - - Tarve uudelle virkistysreitille/ -polulle

Kohokohdat ja mahdollisuudet

1. Metsäiset harjut
2. Linturikas ja rehevä Kirkkojärvi (Natura 2000)
3. Ukkijärvi
4. Vesijärvi
5. Monitoiminnallinen uimaranta.
6. Kirkkojärven kiertävä luontopolku
7. Avoimet kulttuurimaisemat
8. Maisemalliset vanhat katupuut
9. Kostealehto

Epäkohdat ja kehittämisen paikat

1. Harjujen koettavuus ja näkymät. Näkö- ja kulkuyhteydet keskustasta harjuille sekä harjujen välillä puutteelliset. Näkymät harjuilta paikoin liiaksi sulkeutuneet. Luonto-opasteille ja levähdyspaikoille tarvetta.
2. Vesistöjen koettavuus. Julkinen pääsy rannoille ja näkymät vesistöihin rajoittuneet. Mm. Lahdentie keskustan eteläpuolella on muodostunut merkittäväksi esteeksi.
3. Kirkkojärven luontopolun linjaus keskustassa. Polun reitti keskustassa paikoin epävirikistykseellinen ja heikosti havaittavissa.
4. Lahdentien melu. Melu haittaa virkistäytymistä keskustassa ja etenkin useilla tien läheisyydessä sijaitsevilla puisto- ja virkistysalueilla.
5. Pyöräilyn ja kävelyn reitti Lahdentien vieritse lisää merkittävästi keskustan virkistysyhteyksiä ja kuohunlahden koettavuutta.
6. Ekologiset viheryttydet harjujen ja vesistöjen välillä heikot.
7. Keskustassa koetaan tarvetta pienpuistoille, levähdys- ja kohtaamispaikoille, virkistykseelliselle reitille, vesielementille, koirapuistolle sekä kaupunkiviljelylle.
8. Alikulut ovat huomaamattomat, matalat ja epäviihtyisät.

Kuva 12. Keskustan viherympäristössä on paljon vahvuuksia mutta myös kehittämistarpeita. (Ruut Rabinowitsch-Jokinen, 2019).

6. Kehittämisen periaatteet

Toimenpidesuunnitelma

Ympäristö- ja taidetyöryhmä laatii vuosittain ohjelmaa toteuttavan toimenpidesuunnitelman, joka hyväksytään käyttösunnitelman hyväksymisen yhteydessä. Rakennushankkeet käsitellään Teknisen keskuksen investointiohjelmassa. Seuraavan vuoden toiminnan lisäksi esitetään viisivuotissuunnitelma. Toimenpidesuunnitelma sisältää myös hankkeiden seurannan raportoinnin.

Suunnitelmassa esitetään eri suunnittelu- ja toteutusvaiheissa olevat kaupungin prosenttiperiaatteen mukaiset, alueelliset sekä itsenäiset ympäristö- ja taidehankkeet. Työryhmä voi hyväksyä pieniä hankkeita myös toimenpidesuunnitelman ulkopuolelta.

Tulojen määrä eli tulevat lumovoimamaksut arvioidaan. Hankkeita, niiden rahoituksen toteutumista ja tasetiliä seurataan vuosittain. Kirjanpito järjestetään sen vuoksi riittävän tarkalla tasolla. Taiteilijoiden kanssa tehtävissä tilaussopimuksissa määritellään tarkemmin teoksen ominaisuudet ja ylläpito, teokset voivat olla luonteeltaan hyvin erilaisia.

Esitettävistä hankkeista kerrotaan niihin kohdennettavat toimenpiteet, esimerkiksi seuraavasti:

Hanke	Vaihe	Aikataulu	Toteuttamistapa	Osallistuminen	Kokonaiskustannusarvio	Vuoden x kustannus	Avustus-haku	Ylläpito
Prosenttiperiaate-hankkeet								
Katuhanke								
Aluehankkeet								
Valoteos								
Itsenäiset hankkeet								
Taidetapahtuma								

Rahoitustyökalut

Kangasalan kaupunki ottaa käyttöön julkisen taiteen ja ympäristön laadun parantamisen rahoituksessa kolme työkalua, prosenttiperiaatteen, lumovoimamaksun ja itsenäiset hankkeet. Taiteen toteuttamiseksi on myös mahdollista hakea valtakunnallisia avustuksia mm. Taiteen edistämiskeskuselta.

Kustannusarvioihin sisältyvät taiteen/viherrakenteen koordinointi ja kilpailutus, infra ja pystytys, taiteilija-/asiantuntijapalkkiot, ylläpitokulut sekä tapahtumien tuotantokulut. Edellä mainitut asiat voidaan hankkeesta riippuen määrittellä toimenpidesuunnitelmassa myös toisin.

Ohjelman kautta tuotettavat tapahtumat ovat luonteeltaan alueellista identiteettiä vahvistavia ympäristö- tai taidetapahtumia.

Erikseen sovitujen aluehankkeiden lisäksi keskeisten alueiden yksityisten rakentajien kanssa neuvotellaan ja suunnitellaan yhdessä laadukkaan lähiympäristön ja taiteen toteutumisen mahdollisuudet.

Rahoitus-työkalu	Prosenttiperiaate	Alueelliset lumovoimamaksut	Itsenäiset hankkeet
Missä	Kaupungin merkittävät infra- ja talonrakennushankkeet (uudiskohteet ja peruskorjaus)	Erikseen asemakaavoituksen yhteydessä sovitut alueet tai korttelit (Lamminrahka pilotti) Kaupungin luovuttamat yhtiömuotoiset asuintontit	Hankkeet, jotka sijoittuvat muualle kuin kaupungin investointeihin tai aluerakentamiseen
Mitä	Pysyvää taidetta tai normaalia laadukkaampaa viherympäristöä rakennuksiin tai julkiseen tilaan	Taidetta, viherympäristöä, väliaikaista taidetta ja tapahtumia julkiseen tilaan	Taidetta, viherympäristöä, väliaikaista taidetta ja tapahtumia julkiseen tilaan
Rahoitus	Hankkeen kustannusarviosta varataan tarkoitukseen 0,5 - 1,5 % Otetaan huomioon Teknisen keskuksen investointiohjelmassa	Lumovoimamaksu 2 % tontin rakennusoikeuden hinnasta (tontinluovutus sopimus) Maksu talletetaan kulttuuripalveluiden tasetilille, joka toimii ylivuotisesti. Tasetililtä lumovomatulot tuloutetaan tuloslaskelmaan hankkeiden toteutuneita menoja vastaavasti Tasetililtä maksetaan hankkeiden kustannukset	Kaupunki varaa talousarviosaan toimenpidesuunnitelman mukaisesti kulttuuri- ja vapaa-ajkapalveluiden käyttötalouteen Tasetililtä voidaan käyttää saaduista lumovoimamaksuista 5 % itsenäisiin hankkeisiin
Toteutus-tapa	Taiteilija tai ympäristösuunnittelija valitaan mukaan jo hankkeen suunnitteluvaiheessa, jolloin taideteos integroituu mahdollisimman hyvin suunnitteluun ja rakentamiseen.	Lumovoimamaksuista 95 % käytetään sillä alueella, josta maksut on kerätty Toteutus alueen kokonaisuunnitelman mukaisesti	Esimerkiksi asukkaat/yhdistykset voivat ehdottaa ideoita toimenpidesuunnitelmaan Tavoitteena toteutus 70 % pysyviin teoksiin ja viherympäristöön, 15 % väliaikaisiin teoksiin ja 15 % tapahtumiin.



Kuva 13 ja 14: VIISAS HIIRI. Jyrki Siukonen, 2000. Helsinki, Kansallisarkisto.



Ympäristö- ja taidetyöryhmä

Kaupunginjohtaja nimeää poikkihallinnollisen työryhmän. Ryhmä voi käyttää ulkopuolisia julkisen taiteen tai viherrakentamisen asiantuntijoita ja koordinaattoreita. Ryhmä kokoontuu 6-8 kertaa vuodessa.

Ympäristö- ja taidetyöryhmän tehtävät

Työryhmän ydintehtävä on edistää, koordinoita ja toimeenpanna ympäristö- ja taideohjelma. Työryhmä ohjaa kaikkea julkisen taiteen hankkimista ja sijoittumista Kangasalla sekä ylläpitää kokonaiskuvaa Kangasalan julkisesta taiteesta.

Työryhmän keskeinen työkalu on vuosittainen toimenpidesuunnitelma, jonka esityksen ryhmä laatii. Suunnitelmaan kirjataan eri suunnittelu- ja eri toteutusvaiheissa olevat ympäristö- ja taidehankkeet ja niihin kohdennettavat toimenpiteet. Suunnitelmassa esitetään myös osallistumisen järjestäminen. Työryhmä seuraa toimenpidesuunnitelman toteutumista ja esittää tarvittaessa ympäristö- ja taideohjelman päivittämistä. Toimenpidesuunnitelman mukaisten tapahtumien koordinointi on työryhmän vastuulla.

Työryhmä ottaa kantaa taiteen sijoituspaikkoihin, aikatauluihin, toteutus tapoihin ja valintaprosesseihin sekä antaa lausuntoja pysyvän taiteen toteuttamisesta. Työryhmä valitsee mahdollisen julkisen taiteen asiantuntijan hankkeisiin sekä hankkeesta riippuen myös taiteilijan. Ryhmä käsittelee myös mahdolliset teoslahjoitukset ja testamentit. Työryhmän vastuulla on myös hankkeista tiedottaminen omalta osaltaan.

Julkisen taiteen tai viherrakentamisen asiantuntija

Työnsä tukena työryhmä voi käyttää joko työhön palkattua tai ulkopuolista julkisen taiteen tai mahdollista viherrakentamisen asiantuntijaa. Julkisen taiteen asiantuntija hankitaan usean kunnan yhteisenä asiantuntijapalveluna, ns. Yhteiskuntataiteilijatoiminta-mallina tai tarvittaessa omana ostopalvelunaan. Alueellinen vastuumuseo (Tampereen taidemuseo) aloittaa toimintansa 1.1.2020, uuden julkisen taiteen toimijan asiantuntijapalveluita voidaan käyttää maksutta.

Asiantuntijan tehtävänä on edistää taiteen oikea-aikaista suunnittelua osana muuta kaupunkisuunnittelua sekä koordinoita ohjelman mukaisesti taideteosten toteutusta osana toteutettavia rakennushankkeita. Työhön kuuluu taidetyöryhmän toiminnan organisointi, taideteoskohteiden kartoittaminen, taiteilijoiden valintaprosessin valmistelu, taidehankkeiden rahoitusmallien valmistelu, sopimusten laadinta, luonnoskatselmuksien järjestäminen, taidekilpailujen ja juryn toiminnan järjestäminen.

Asiantuntija myös osallistaa kaupunkilaisia taiteen suunnitteluprosesseihin. Työhön voidaan sisällyttää myös kaavoitusta täydentävien alueellisten taideohjelmien laadintaa sekä taidekonseptien suunnittelua.

Kuva 15 ja 16: JOEN-VÄNKÄ. Teemu Lehmusruusu & Pasi Rauhala, 2016. Salo. Digitaalinen heijaste.



Taiteilijan ja viherrakentamisen asiantuntijan valinta ja sopimukset

Teoksen hankintapäätöksen tekee prosenttiperiaatehankinnoissa elin- ympäristölautakunta (tai pienissä investoinneissa rakennuspäällikkö) rakennushankkeen yhteydessä. Muissa taidehankkeissa tai tapahtumissa hankintapäätöksen tekee vapaa-aikajohtaja.

Taidehankinnat

Taidehankintoja ei tarvitse kilpailuttaa hankintalain sääntöjen mukaan erityisesti silloin, kun taidetta hankitaan suorahankintana ja kun hankinnan tarkoituksena on ainutkertaisen taideteoksen tai taiteellisen esityksen luominen tai hankkiminen.

Työryhmä päättää pääosin taiteilijavalinnoista. Taiteilijavalinnan tapa päätetään kohteen arvon ja merkityksellisyyden mukaisesti. Taiteilijavalintamenettelystä päätettäessä tavoitteena on kevyt, kustannustehokas ja avoin prosessi. Erityisesti pysyvissä teoksissa valinnat kohdistetaan pääsääntöisesti ammattitaiteilijoihin, mahdollisesti myös kansainvälisesti.

Merkittävässä kohteissa pyritään toteuttamaan taidehankinta avoimen tai kutsukilpailun avulla. Näissä tapauksissa käytetään Suomen Taiteilijaseuran laatimia kilpailusääntöjä. Mahdollista on myös tehdä tilaus suoraan tietyltä taiteilijalta.

Pääasiallinen tapa valita taiteilijoita on ns. portfoliohaku, jossa julkisen ilmoituksen perusteella halukkaat taiteilijat voivat ilmoittaa olevansa käytettävissä kohteen taidehankinnassa. Tässä tapauksessa taiteilijoiden esikarsintaan käytetään julkisen taiteen asiantuntijan apua. Kohteissa, jossa erityisesti taiteen toteutukseen varattu aika asettaa haasteita, taiteilija voidaan valita myös asiantuntijan tekemän taiteilijoiden esivalinnan pohjalta. Molemmissa vaihtoehdoissa lopullisen taiteilijavalinnan tekee taidetyöryhmä, joka voi tarvittaessa haastatella tai muutoin tutustua ehdokkaina oleviin tekijöihin.

Taiteilijoiden kanssa laaditaan sopimukset luonnoksesta ja varsinaisesta toteutuksesta. Sopimuksessa teokselle määritellään elinkaari teoksen luonteen ja käytetyn tekniikan mukaan. Taiteilija laatii luovutusvaiheessa (yhteistyössä kaupungin kanssa) teoksen huolto-ohjeet.

Ympäristörakennehankinnat

Ympäristön laatua parantavissa hankkeissa hankinnat tehdään hankintalain mukaisesti, investoinnin yhteydessä tai erikseen omina päätöksinä.

Taideteoksen omistus ja ylläpito

Kaupungin maalle prosenttiperiaatteen mukaisesti hankitut taideteokset ja lumovoimamaksuun perustuvilla varoilla toteutetut teokset jäävät kaupungin omistukseen ja kaupungin huollettaviksi. Niiden huolto- ja konservointitoimenpiteet ja vastuutahot määritellään hankekohtaisesti toimenpidesuunnitelman mukaisesti. Taideteosten toteuttamisen yhteydessä laaditaan huolto-ohje. Myös nykyisten taideteosten mahdolliset huoltotoimet suunnitellaan toimenpidesuunnitelman yhteydessä. Kaupungin siirrettävien teosten (lähinnä taulut) varastoinnille tulee löytää sopiva paikka.

Julkisista teoksista muodostetaan kaupungin julkisen taiteen kokoelma, jonka rekisterin ylläpidosta vastaa kulttuuri- ja vapaa-aikapalvelut. Rekisteriin on koottu myös kuntayhtymien teoksia ja julkisia teoksia, jotka eivät ole kaupungin omistuksessa (Ks. kohta 2.).

Valtakunnalliset avustukset

Taiteen toteuttamiseen ja ympäristön laadun parantamiseen on mahdollista hakea avustuksia esimerkiksi seuraavilta tahoilta:

- Taiteen edistämiskeskus: Prosentti rakennuskustannuksista taiteeseen -avustus
- Leader-rahoitus (Kantri Leader)
- Suomen Kulttuurirahaston maakuntarahasto
- Aluehallintovirasto: Liikuntapaikkarakentamisen valtionavustus



Kuva 17: PAPU, 2016. Jan-Erik Andersson, Eero Merimaa, Jani Rättyä, Ann Sundholm, Oona Tikkaaja. Leikkiin suunniteltu taideteos. Kupittaan puisto, Turku.

7. Kangasalan asukkaat, yhteisöt ja yritykset mukana

Ympäristö- ja taideohjelman toimenpiteillä pyritään lisäämään kangasalaisten hyvinvointia ja yhteiskunnallista tasa-arvoa. Tehokas keino edistää näitä päämääriä on toteuttaa teoksia osallistavasti. Osallisuuden tulee olla jollakin tavalla läsnä kaikissa ohjelman hankkeissa. Osallisuuden aste ja -tavat voivat kuitenkin vaihdella hankekohtaisesti. Kevyessä osallistamisessa esimerkiksi teosten teemoja voidaan ideoida asukkaiden kanssa, jonka jälkeen ammattitaiteilija tai ympäristösuunnittelija jatkaa teoksen suunnittelua ja toteutusta. Intensiivisimmillään osallistaminen voi mennä koko hankkeen läpi toteuttamalla teos yhteisön voimin. Tällöin taiteilijan tai ympäristösuunnittelijan rooli on hankkeessa enemmänkin toteuttajien ohjaaja kuin teoksen toteuttaja.

Yhteistyö eri sektorien välillä

Erilaiset tapahtumat ja väliaikaiset teokset ovat osa ympäristö- ja taideohjelmaa. Tämän tyypisissä hankkeissa yhteisöllisyys ja yhdessä tekemisen meininki ovat erityisen luontevia toteutustapoja. Tällöin osallistamisessa luontevia kumppaneita kaupungin kanssa ovat yhdistykset ja yritykset. Ohjelman puitteissa voidaan tukea esimerkiksi uudenlaisten tapahtumien järjestämistä, ympäristön viihtyisyyttä edistävää talkootoimintaa tai vaikkapa pystyttää graffitiseiniä tai yhteisöllisiä viljelylaatikoita. Tuki voi olla kaupungin omaa tai erikseen palkkaamaa asiantuntijatyötä tai välineistön hankintaa ja vuokrausta. Kaupungin tapahtumakoordinaattorilla on tämän tyyppisen vuoroaikatuksen toteuttamisessa merkittävä rooli.

Hiljaiset äänet kuuluviin

Osallistavan suunnittelun yksi tyypillinen haaste on saada hiljaisetkin äänet kuuluiksi. Tyypillisiä hiljaisia ryhmiä ovat ikäihmiset, maahanmuuttajat ja lapset. Välineistöä näiden ryhmien tavoittamiseen kehitetään ohjelman toteutuksen edetessä. Esimerkiksi Vatialan ja Suoraman kulttuuriraittien suunnittelu tehdään osana kävelevät kaupunkilabrat -hanketta, jossa kehitetään välineistöä nuorten osallistamiseen.

Osallisuuden vahvistamisen keinoja:

- Paikallistarinoiden hyödyntäminen ja kerääminen
- Kyselyt hankkeiden teemoista ja toteutuspaikoista
- Avoimet keskustelutilaisuudet
- Asiantuntija- ja taiteilijataapaamiset
- Esittelykierrokset
- Teosten valmistusprosesseihin perehdyttäminen
- Avoimet ja kohdennetut työpajat
- Tiedottaminen tulevista ja toteutetuista hankkeista
- Kaupungin rooli tiedon välittäjänä mm. rahoitushauista

Kangasalan kaupungin avustukset

Kangasalan sivistyslautakunta avustaa kulttuurijärjestöjä toiminta- ja kohdeavustuksilla sekä stipendeillä. Lisäksi Björkqvistin rahasto myöntää vuosittain erilaisia apurahoja ja stipendejä. Avustuksista voi lukea lisää [kaupungin kulttuuri- ja vapaa-aikapalvelujen verkkosivuilta](#).

Kysely ja työpajat

Kangasalan ympäristö- ja taideohjelma haluttiin laatia yhdessä asukkaiden kanssa. Keinoiksi valittiin kysely ja työpajat, joissa kerättiin tietoa nyky-ympäristöstä sekä ideoita viherympäristön ja taiteen paikoiksi. Myös tarinoita Kangasalta haluttiin kerätä ideoiksi jatko-työtä varten.

Karttapohjainen kysely oli avoinna 6.8.-8.9.2019. Siihen saatiin 545 vastausta, lisäksi saatiin kymmenkunta vastausta paperilomakkeella. Kyselyssä kysyttiin nyky-ympäristöstä mm. seuraavia asioita: hieno paikka, maisema tai näköala, kohtaamispaikka ja luontoelämys. Uusia ideoita saatiin mm. seuraavista aiheista: kohtaamis- tai istuskelupaikka, elämyksellinen viherympäristö, leikki- tai pelipaikka, pysyvä tai väliaikainen taideteos, tapahtuman paikka, tarina tai muisto ja merkityksellinen paikka.

Työpajoissa käsiteltiin ryhmissä kolmea teemaa: unelmien viherympäristö, pysyvä taide sekä väliaikais- ja tapahtumaluonteinen toiminta. Työpajat järjestettiin seuraavasti:

- Kangasalan hyvinvointiryhmien yhteinen työpaja 19.8.2019
- Avoin työpaja 3.9.2019
- Nuorisovaltuuston minityöpaja 18.9.2019

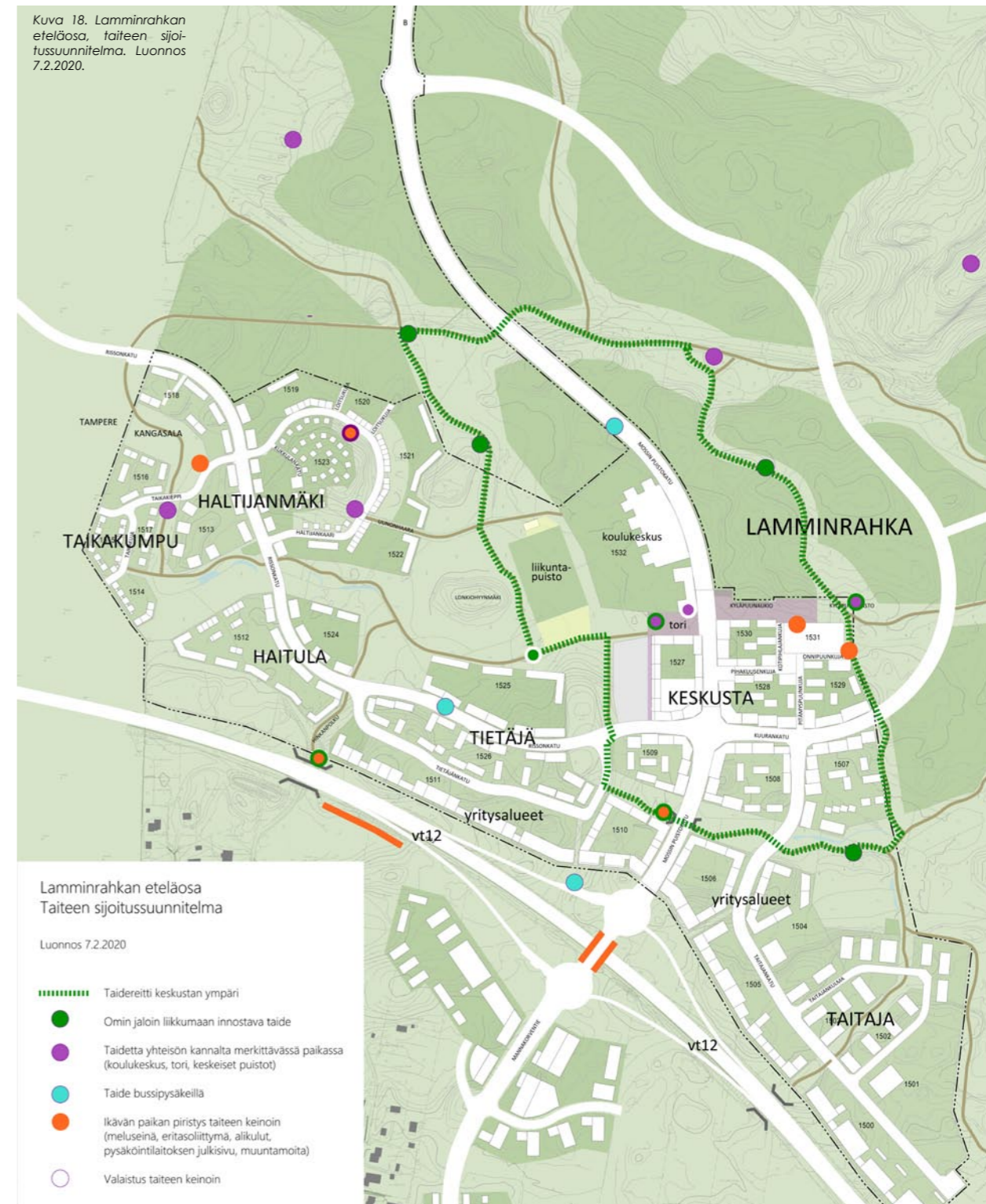
Kyselyn ja työpajojen tuloksista on koottu raportti, joka on julkaistu Kangasalan kaupungin kulttuuripalvelujen verkkosivuilla, kohdassa [Ympäristö- ja taideohjelma](#).

8. Lamminrahkan pilotti ja muita hankkeita

Lamminrahka

Lamminrahka on Kangasalan merkittävin uusi rakenteilla oleva asuin- ja työpaikka-alue. Lamminrahkaan toteutetaan ympäristö- ja taidehankkeita monipuolisesti. Eritasoliittymään on integroitu taidetta siltaan ja meluseiniin. Lamminrahkan koulukeskuksen tarveselvityksessä on päätetty taiteen osuudesta rakennuskustannuksissa. Alueelle on ideoitu mm. keskusta-alueen kiertävä taidereitti, jota voidaan toteuttaa valaistuksen keinoin.

Kuva 18. Lamminrahkan eteläosa, taiteen sijoitussuunnitelma. Luonnos 7.2.2020.



Kulttuurikortteli ja tori

Kohtaamispaikkana Kangasalan kulttuurikortteli -hanke toteutettiin keväällä 2019. Tavoitteena oli kulttuurikorttelin toimijoiden eli erityisesti pääkirjaston ja Kangasala-talon yhteistyön kehittäminen ja tehostaminen sekä yhteisten vahuuksien tunnistaminen ja lisäksi yhä laajempi tietoisuuden levittäminen korttelitilojen käyttömahdollisuuksien hyödyntämisestä asukkaille, yhdistyksille ja järjestöille. Näin voidaan myös aktivoida erilaisia yhteisöjä tuomaan omia tapahtumia ja tilaisuuksia osaksi kulttuurikorttelitoimintaa. Hankkeessa haluttiin huomioida kulttuuripalveluiden lisäksi kaupunkilaisten hyvinvoinnin ja terveyden edistämisen näkökulma. Tästä syystä uimahalli tuli mukaan Kulttuurikorttelin toimijoihin.

Kangasalan keskustan aluetta kehitetään ja rakennetaan voimakkaasti. Uudistettavalle torialueelle toteutetaan torikaupan ja kauppahallin lisäksi tapahtumapaikkoja ja oleskelupaikkoja eri ikäisille, jolloin tori liittyy olennaisesti kulttuurikortteliin.

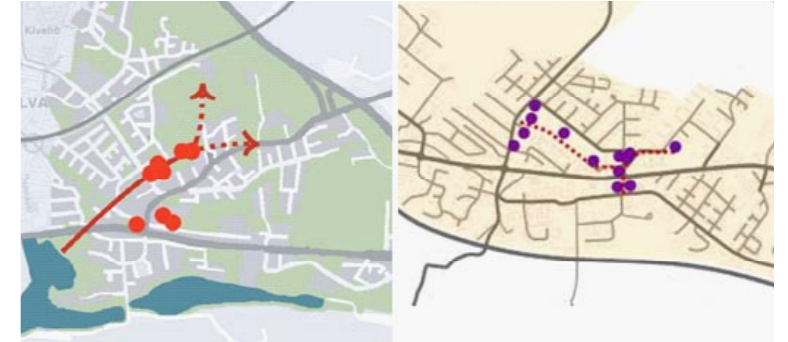
Avoimien ympäristöjen ohjelma

Avoimia viheralueita koskevan kehittämissuunnitelman avulla on saatu kokonaiskuva Kangasalan kaupungin omistamista avoimista viheralueista. Suunnitelman avulla alueiden hoitoa voidaan tarkastella entistä suunnitelmallisemmin. Tavoitteena on kehittää peltojen ja niittyjen kunnossapitoa ja mahdollistaa monipuoliset luontokokemukset ja virkistymämahdollisuudet asukkaille. On myös tarpeen lisätä tietoa avoimien viheralueiden arvoista ja merkityksestä luonnon monimuotoisuudelle.

Kehittämissuunnitelmassa on käyty läpi kaupungin omistamat asemakaavoitetut niityt ja pellot sekä soveltuvien osien käyttö- ja suojaviheralueita. Kohteet sijaitsevat keskustan, Ruutana-Havisevan ja Sahalahden alueilla. Avoimien viheralueiden yhteispinta-ala on noin 55 hehtaaria. Kohteet ovat pääosin avoimia tai puoliavoimia pelloja ja niittyjä ja niihin liittyviä reunavyöhykkeitä.

Kävelyreitit Vatialassa ja Suoramalla

Vatialassa ja Suoramalla on niiden keskeisillä paikoilla tunnistettu kävely-akselit, joita voidaan kutsua myös kulttuuriraiteiksi. Raitit kokoavat ympärilleen alueen palveluita, muodostavat uutta reitistöä sekä edistävät kestävää liikkumista. Raiteista suunnitellaan viihtyisiä reittejä, oleskelupaikkoja ja niiden varrelle on mahdollista sijoittaa taidetta. Raitit ja niiden ympäristöt ovat myös hyviä tapahtumapaikkoja. Kehittämisellä parannetaan merkittävästi asukkaiden ja työssäkäyvien elämänlaatua sekä tuetaan alueidentiteettiä. Suunnittelu tehdään osana Kävelevät kaupunkilabrat nuorille -hanketta, johon Ympäristöministeriö on myöntänyt Kangasalan kaupungille tukea. Välineistöä pilotoidaan keväällä 2020, kun nuoret jalkautuvat maastoon osallistamiseen erikoistuneiden sosiologien kanssa ideoimaan Vatialan ja Suoramalla kävelyraittien ympäristön ja toiminnallisuuden kehittämistä.



Kuvat 19 ja 20. Vatialan kävelyraitti (vas.) ja Suoramalla kävelyraitti (oik.) (Vatialan ja Suoramalla osayleiskaavat).

Taajamien kulttuuriympäristöohjelma

Kangasalla on laadittu Maaseutualueiden kulttuuriympäristöohjelma vuonna 2004. Ohjelmassa kerrotaan Kangasalan maiseman ja rakentamisen historiasta, annetaan ohjeita ja suosituksia kyläalueittain sekä käsitellään kulttuuriympäristön ja -maisemanhoitoon liittyviä käytännön asioita. Työ tehtiin maaseutualueiden osayleiskaavan lähtöselvityksenä.

Taajamien alueelta on tarpeen tehdä saman tyyppinen ohjelma rakennetun kulttuuriympäristön esiin nostamiseksi. Ohjelmassa käsiteltäisiin ja arvotettaisiin ympäristöä kokonaisuuksina, jolloin se toimisi esimerkiksi käsikirjana suunnittelijoille. Menneisyyden arvojen tunnistamisen rinnalla annettaisiin linjoja tulevaisuuden visioille.

Kirkkoharju on merkittävä taajaman virkistysalue ja maisemallinen kohokohta. Taajamien kulttuuriympäristöohjelmassa voidaan laatia kokonais-suunnitelma harjun luonteesta, arvoista ja käytöstä, sisältäen reitit viitoitukseen eri käyttäjäryhmät huomioiden.



Kuva 21. Vatialan kirjasto aloitti toimintansa vuonna 2014 veturikorjaamosta kunnostetuissa tiloissa (Raija Stenman, 2018).

9. Prosessit

Kun ympäristöhankkeet ja taide ovat osana infra- ja talonrakennusrakennushanketta, taiteilija tai ympäristösuunnittelija otetaan mukaan jo suunnittelun alkuvaiheessa. RT-kortiston ohjekortissa Taide rakennushankkeessa käsitellään taidehankkeiden toteuttamista osana rakennushanketta. Ohje sisältää perustiedot taiteen hankinta- ja rahoitustavoista sekä taiteen kytkemisestä rakentamisprosesseihin hanke suunnittelusta työn luovutukseen. Ohjeessa kuvataan osapuolien rooleja ja tehtäviä sekä annetaan tietoja taidehankkeiden suunnittelun ja toteutuksen käytännön vaatimuksista.

10. Linkkejä

Suomen Taiteilijaseuran taidekilpailuohjeet <https://artists.fi/palvelut-ja-edut/taidekilpailut/>

Prosenttiperiaate <https://prosenttiperiaate.fi/>

Taide rakentamisessa / Taidepankki <https://taiderakentamisessa.fi/>

Taide käyttöön <https://www.taidekayttoon.fi/>

Tampereen julkisen taiteen periaatteet <https://www.tampereentaidemuseo.fi/katukuvassa/julkinen-taide.html>

Pirkanmaan alueellinen kulttuurihyvinvointisuunnitelma https://www.tampere.fi/tiedostot/p/gS5Dfh9gp/pirkanmaan_kulttuurihyvinvointisuunnitelma.pdf

Lamminrahka, www.lamminrahka.fi



Kuvat 22 ja 23. LOVE, LOVE (Tunnel of love).
Akseli Leinonen, 2019. Espoo, Leppävaara.

12. Lähteet

Kuvalähteet

Nigel Helyer: <https://www.sonicobjects.com/>

Akseli Leinonen: https://www.espool.fi/fi-FI/Alberganportin_alikulkutunnelin_taide-teos. Kuvat: Mia Erlin / WSP Finland Oy

Chris Drury: <https://chrisdrury.co.uk/>

Jaakko Niemelä & Helena Hietanen: <https://www.presidentti.fi/halonen/public/default64b.html?contentid=236683&nodeid=41416&contentlan=1&culture=fi-FI> . Kuvat: Jussi Tiainen.

Lehmusruus & Rauhala: <http://www.pasirauhala.fi/project/funky-river-2016/>

Siukonen: <https://www.kansallisgalleria.fi/fi/object/642733?imageld=336870>. Kuvat: Kansallisgalleria.

PAPU: <https://janirattya.com/product/papu/>

Lähteet

Euroopan komissio (2013a), Building a Green Infrastructure for Europe , Publications Office of the European Union, Luxemburg. 24 s. Saatavilla: https://ec.europa.eu/environment/nature/ecosystems/docs/green_infrastructure_broc.pdf

Euroopan komissio (2013b), Vihreän infrastruktuuri (GI) – Euroopan luonnonpääoman parantaminen. Komission tiedonanto Euroopan parlamentille, neuvostolle, euroopan talous- ja sosiaalikomitealle ja alueiden komitealle., Bryssel. Saatavilla: <https://ec.europa.eu/transparency/regdoc/rep/1/2013/FI/1-2013-249-FI-F1-1.Pdf> (viitattu 6.10.2019)

Haines-Young, R., Potschin, M.B. (2018), Common International Classification of Ecosystem Services (CICES) V5.1. Guidance on the Application of the Revised Structure. Saatavilla: <https://cices.eu/content/uploads/sites/8/2018/01/Guidance-V51-01012018.pdf> (viitattu 20.10.2019)

Schwarz, N., Moretti, M., Bugalho, M.N., Davies, Z. G., Haase, D., Hack, J., Hof, A., Melero, Y., Pett, T. J., & Knapp, S. (2017). Understanding biodiversity-ecosystem service relationships in urban areas: A comprehensive literature review, Ecosystem Services, no. 27 (2017), s. 161-171.

Suomen ympäristökeskus (2014). Kaupunkiseutujen vihreän infrastruktuurin käsitteitä. ViherKARA-verkosto. Suomen ympäristökeskuksen raportteja 39/2013. Suomen ympäristökeskus, 54 s. Saatavilla: https://helda.helsinki.fi/bitstream/handle/10138/42483/SYKEra_39_2013.pdf?sequence=1

